

『保証マンスリー』は、東京信用保証協会がお届けする保証情報誌です

# 保証マンスリー

1

2023  
VOL.44  
No.1

January

## ▶ 今月のお知らせ

年頭のご挨拶

「信用保証協会電子受付システム」の概要と  
利用募集のご案内について

## ▶ 事業実績

### ▶ インフォメーション

伴走支援型特別保証【略称:伴走特別】の  
制度要綱等の一部変更について



## ・ 年頭のご挨拶 ・

年頭にあたり謹んで新年のお慶びを申し上げます。日頃は私ども東京信用保証協会に格別のご理解ご協力を賜り、厚く御礼申し上げます。

昨年を振り返りますと、サービス消費を中心に一部景気回復の動きがみられるものの、新型コロナウイルス感染症の影響の長期化や世界的物価高騰への対応等、数多くの中小企業者が依然として厳しい状況にあります。そうした中、国は3月に「中小企業活性化パッケージ」を策定し、コロナ資金繰り支援の継続と収益力改善・事業再生・再生チャレンジを促す支援策を打ち出しました。さらに9月には「中小企業活性化パッケージNEXT」へ加速させ、「伴走支援型特別保証」を6千万円から1億円へと保証限度額を引き上げる等、経済環境の変化を踏まえた資金繰り支援策を拡充しました。また、東京都は新型コロナウイルス感染症の影響を受ける中小企業者のための特別借換制度の新設、並びにウクライナ情勢や円安により売上が減少した中小企業者への緊急融資の創設等に加えて、手厚い金利補助や保証料補助により資金繰り支援を強力にサポートしました。

当協会では、感染症の影響の長期化に加えて、原材料価格・物価上昇等の影響により依然として厳しい状況に置かれている中小企業者への金融支援と経営支援に迅速かつ柔軟に取り組んでまいりました。ゼロゼロ融資等の返済本格化を控え、ダイレクトメールを積極的に活用したプッシュ型の経営支援を推し進め、専門家派遣事業を大幅に拡充しました。9月には、関東経済産業局、東京都中小企業活性化協議会、当協会の三者間で連携協定を締結し、中小企業者の収益力改善等に向けた支援態勢を構築しました。また、「TOKYO事業承継応援フェア」を初めて開催し、事業承継を円滑に実現するための有益な情報を発信しました。当協会といたしましては

変化の激しい経済環境におきましても、都内中小企業者の皆さまに安心して事業経営にあたっていただけますよう、今後とも金融と経営の両面から全力でサポートしていく所存です。

また、コロナ禍を契機として、様々な分野での電子化が一段と進む中、昨年は、デジタル戦略の司令塔として新たにデジタル推進室を設置しました。全国の信用保証協会に先駆けて信用保証申込手続の電子化を開始し、融資実行までのリードタイムの短縮を実現いたしました。先行する信用保証書の電子化は26金融機関まで拡大しており、今後も中小企業者ならびに金融機関の皆さまの更なる事務効率化と利便性向上に繋がる信用保証業務の電子化への取組を加速してまいります。

当協会は、今後とも都内中小企業・小規模事業者の皆さまと真摯に向き合い、しっかり支え、ともに歩んでいく存在としての役割を果たすべく、役職員一丸となって取り組んでまいります。

本年も倍旧のご指導とご鞭撻をお願いするとともに、皆さまのますますのご健勝、ご活躍をお祈り申し上げ、新年のご挨拶とさせていただきます。



理事長 山本 隆

# 「信用保証協会電子受付システム」の概要と 利用募集のご案内について



当協会では令和4年4月より、全国の協会に先駆けて、一部の金融機関との間で、電子で保証の申込・受付を行う「信用保証協会電子受付システム(以下、本システムという。)」の利用を開始いたしました。

本システムは、全国信用保証協会連合会が事務局となり、金融機関団体等と共同で検討を進めてきたもので、全国の金融機関と全国の信用保証協会が利用できる共通のプラットフォームとしてクラウド上に構築されました。現在、本システムのご利用を希望していただける金融機関の募集をしております。

本号ではシステムの特長と概要および主な機能をご紹介します。導入を検討する際のご参考としてください。

## 1 システムの特長

事務手続きの電子化・効率化により、融資実行までのリードタイムの短縮が図れます

非対面での手続きが可能となります

## 2 システム概要

本システムを介し、金融機関・保証協会間で保証申込にかかる各種データを授受することで、手続きを電子化するシステムです

金融機関から本システムへのデータの連携は、API連携、HULFT連携、WEB連携の3方式を用意しています(現在はAPI連携、HULFT連携にご対応いただける金融機関の募集となっております)

## 3 主な機能

### 保証申込の受付機能

申込書、依頼書の記載内容をデータ化したもの(CSV、PDFファイル等)と決算書等の添付書類のPDFファイルを金融機関から受信する機能

### 不足書類の追送・申込書等の訂正(差替え)機能

審査状況に応じて金融機関から不足書類の追送や申込書等の訂正(差替え)を行う機能

### 保証協会からの案件情報連携機能

保証協会から保証申込の案件情報(進捗ステータス、協会担当者、不足書類等)を金融機関と連携する機能

本システム導入につきましては、覚書締結、金融機関側でのシステム開発、運用テスト等が必要となり、開始までには数か月を要す見込みです(開始までの期間は開発規模、連携様式によります)。システムの詳細や導入までの具体的な手続きに関するお問い合わせは以下の窓口までご連絡ください。

お問い合わせ先



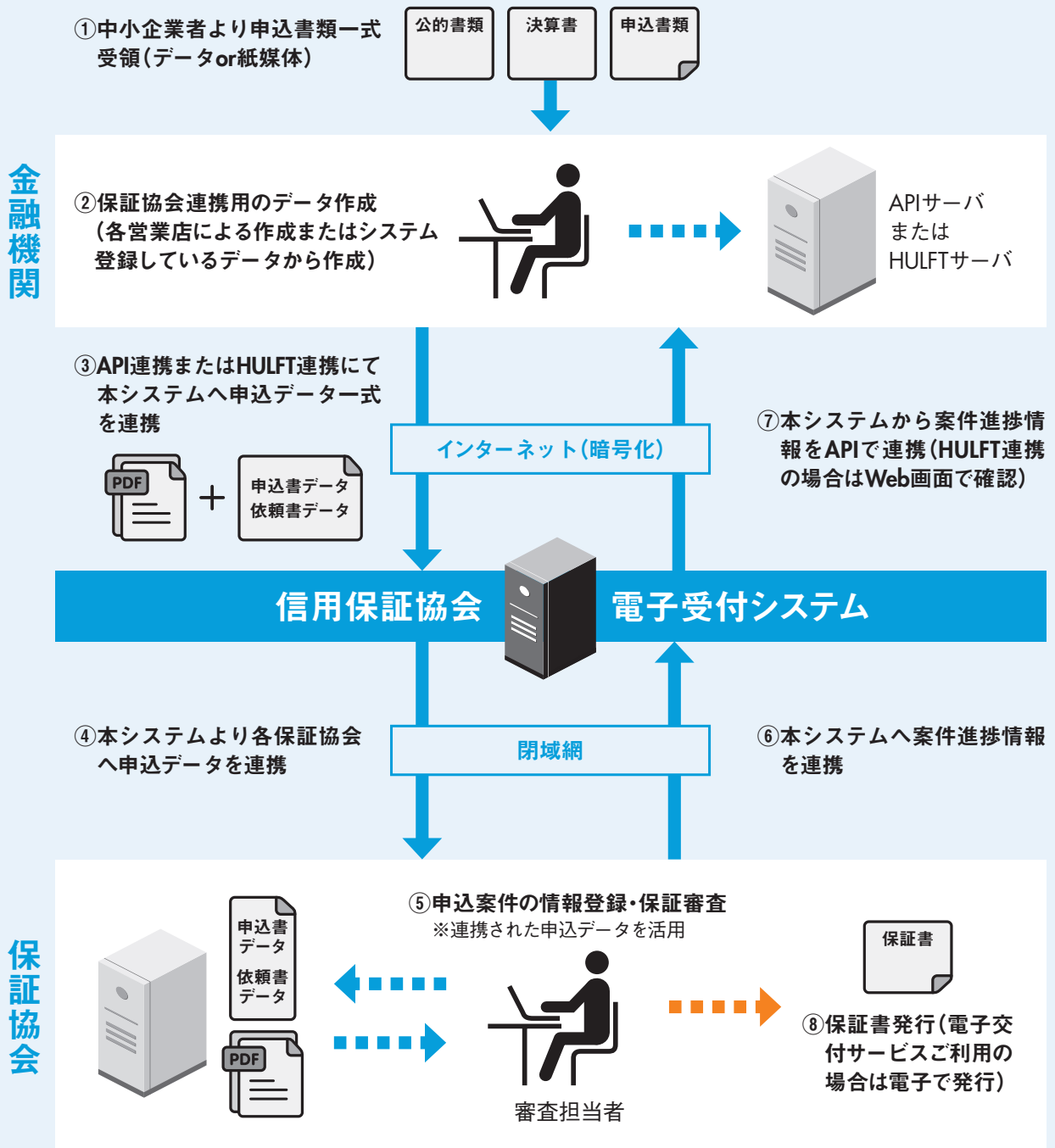
デジタル推進室 デジタル推進課  
TEL 03-3272-2365



# 保証申込手続きの電子化における流れ

- ① 中小企業者よりデータまたは紙媒体で申込書類一式を受領
- ② 保証協会連携用のデータを作成
- ③ API連携またはHULFT連携にて本システムへ申込データ一式を連携
- ④ 本システムより各保証協会へ申込データを連携
- ⑤ 連携された申込データを活用し、申込案件の情報登録・保証審査を行う
- ⑥ 保証協会から本システムへ案件進捗情報等を連携
- ⑦ 本システムから案件進捗情報等をAPIで連携(HULFT連携の場合はWEB画面で確認)
- ⑧ 保証書を発行(電子交付サービスをご利用の場合は電子で発行)

## 〈全体イメージ(API連携・HULFT連携)〉



API連携: 金融機関と共通プラットフォームのプログラム間でデータを連携する方法  
HULFT連携: ファイル転送ツールで共通プラットフォームにデータを送付する方法

〈業務概況〉

当月中

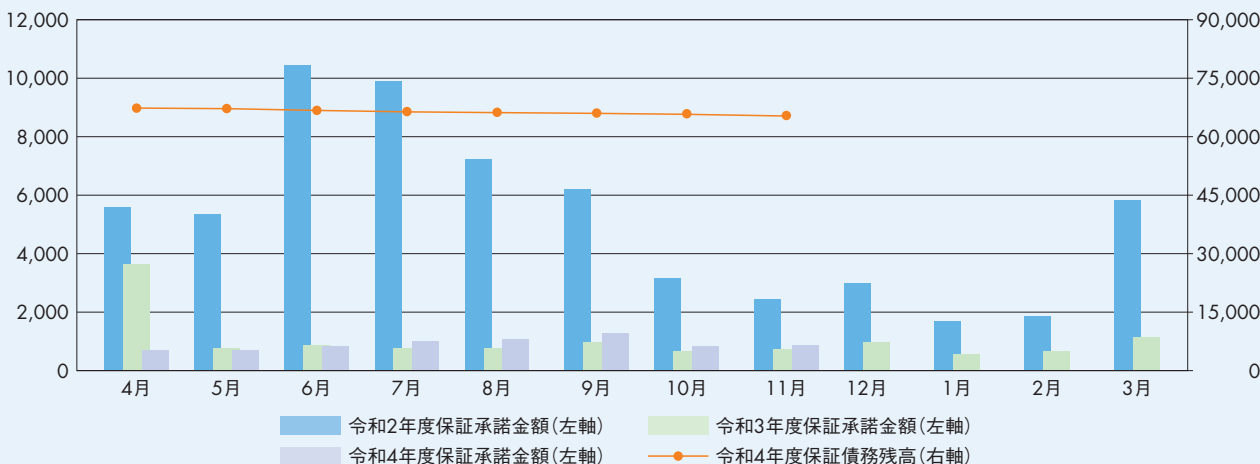
当年度累計

(金額単位:百万円)

	件数	金額	前年同月比(%)		件数	金額	前年同期比(%)	
			件数	金額			件数	金額
保証申込	7,678	121,665	106.8	113.9	60,961	995,343	110.0	117.1
保証承諾	6,232	85,638	108.7	119.4	51,820	728,996	86.9	79.9
保証債務残高	486,321	6,540,422	102.4	95.3	—	—	—	—
代位弁済	340	3,988	182.8	184.4	2,453	30,449	140.5	142.4
回収	—	755	—	114.4	—	6,013	—	100.1

〈月別保証承諾金額・債務残高〉

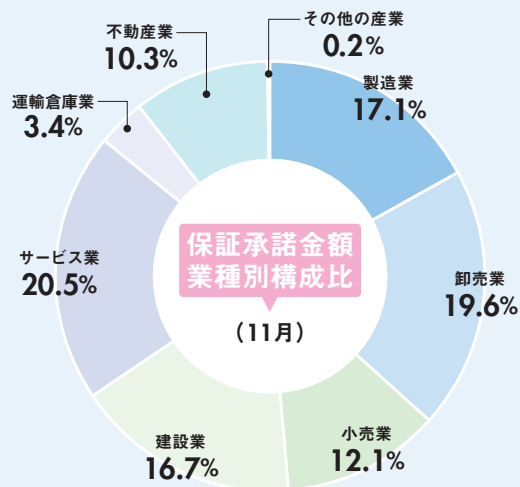
(単位:億円)



〈業種別保証承諾状況〉

(金額単位:百万円)

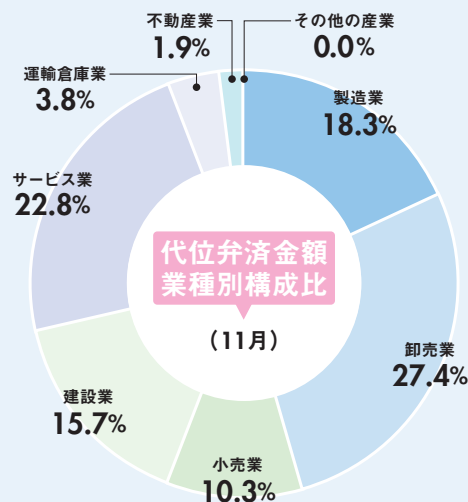
	当月中				当年度累計			
	件数	金額	前年同月比(%)		件数	金額	前年同期比(%)	
			件数	金額	件数	金額	件数	金額
製造業	954	14,675	107.8	125.5	7,775	121,578	85.9	81.4
卸売業	947	16,775	102.7	117.5	8,091	148,685	89.0	80.9
小売業	1,049	10,357	129.3	126.7	8,262	88,337	85.4	69.1
建設業	1,132	14,339	110.4	124.8	9,564	123,747	89.2	84.1
サービス業	1,452	17,592	111.6	122.5	12,058	147,933	87.6	80.7
運輸倉庫業	156	2,870	92.9	147.3	1,303	21,451	83.0	88.5
不動産業	528	8,846	87.6	92.3	4,642	75,897	83.6	80.9
その他の産業	14	184	77.8	109.7	125	1,369	65.8	56.8
合計	6,232	85,638	108.7	119.4	51,820	728,996	86.9	79.9



〈業種別代位弁済状況〉

(金額単位:百万円)

	当月中				当年度累計			
	件数	金額	前年同月比(%)		件数	金額	前年同期比(%)	
			件数	金額	件数	金額	件数	金額
製造業	50	730	192.3	328.0	375	4,752	138.4	124.1
卸売業	85	1,091	229.7	193.9	555	8,647	127.0	138.8
小売業	57	409	129.5	65.6	458	4,370	146.8	132.0
建設業	50	625	227.3	195.2	378	4,954	169.5	198.8
サービス業	76	908	165.2	288.6	570	6,380	155.7	153.6
運輸倉庫業	11	150	275.0	181.8	54	586	122.7	114.1
不動産業	11	74	157.1	205.7	63	760	71.6	90.8
その他の産業	0	0	—	—	0	0	0.0	0.0
合計	340	3,988	182.8	184.4	2,453	30,449	140.5	142.4



※表中の金額は単位未満を四捨五入しているため、合計金額等と必ずしも一致しません。  
ハイフン(—)は、前年度実績が0を示します。

※表中の%は単位未満を四捨五入しているため、必ずしも合計は100%になりません。

〈金融機関業態別状況〉 【保証承諾】 (金額単位:百万円)

	当月中				当年度累計			
	件数	金額	前年同月比(%)		件数	金額	前年同期比(%)	
			件数	金額			件数	金額
都市銀行	547	13,425	94.5	98.8	4,729	117,070	79.2	71.5
地方銀行	414	9,239	123.2	122.3	2,988	75,196	90.7	93.0
第二地方銀行	112	2,706	67.9	73.2	949	22,964	54.7	52.5
信用金庫	4,750	56,212	111.2	131.2	40,026	480,568	89.4	83.0
信用組合	396	3,874	105.0	100.0	3,029	31,574	80.9	74.8
その他	13	183	216.7	134.6	99	1,625	117.9	79.4
合計	6,232	85,638	108.7	119.4	51,820	728,996	86.9	79.9

【代位弁済】 (金額単位:百万円)

	当月中				当年度累計			
	件数	金額	前年同月比(%)		件数	金額	前年同期比(%)	
			件数	金額			件数	金額
	83	1,094	212.8	232.8	558	8,833	126.5	144.3
	24	316	88.9	45.6	180	2,741	119.2	87.2
	12	291	150.0	347.4	89	1,448	136.9	171.3
	196	2,072	188.5	235.3	1,431	15,580	143.7	148.6
	20	177	285.7	956.6	177	1,562	213.3	251.2
	5	36	500.0	237.9	18	285	180.0	163.0
	340	3,988	182.8	184.4	2,453	30,449	140.5	142.4

〈地区別状況〉 【保証承諾】 (金額単位:百万円)

	当月中				当年度累計			
	件数	金額	前年同月比(%)		件数	金額	前年同期比(%)	
			件数	金額			件数	金額
千代田区	302	6,050	119.4	113.2	2,399	55,755	91.0	81.1
中央区	313	6,092	109.8	127.2	2,681	52,585	84.6	80.3
港区	376	7,034	111.6	122.7	3,289	63,705	90.6	84.5
新宿区	286	3,889	126.5	109.1	2,216	34,569	116.0	87.9
文京区	88	1,243	111.4	121.8	786	11,831	78.8	61.5
台東区	278	3,863	113.0	122.6	2,217	30,134	74.2	56.7
墨田区	116	1,184	50.2	51.4	1,430	13,337	60.8	42.0
江東区	140	1,859	71.4	77.5	1,232	16,219	49.9	45.6
品川区	214	3,445	119.6	165.1	1,919	25,425	106.1	109.9
目黒区	136	1,683	144.7	159.3	1,016	15,834	101.4	120.2
大田区	276	3,630	147.6	174.2	2,138	31,289	79.2	76.0
世田谷区	283	3,336	118.4	110.1	2,515	28,364	108.7	87.0
渋谷区	328	6,313	95.1	83.3	2,695	56,751	82.5	78.1
中野区	83	997	153.7	193.5	634	8,240	83.0	78.0
杉並区	104	1,531	130.0	217.1	841	10,775	91.9	85.8
豊島区	133	1,873	89.9	89.3	1,106	16,976	84.3	83.4
北区	82	875	101.2	125.6	646	7,260	72.6	58.6
荒川区	129	1,425	84.9	115.3	1,089	12,208	85.9	95.8
板橋区	250	2,327	114.7	134.0	1,751	18,892	84.2	90.0
練馬区	232	2,382	110.0	110.5	1,642	18,800	96.5	96.1
足立区	375	3,999	126.3	146.5	3,535	36,762	127.4	122.7
葛飾区	322	4,156	102.2	127.8	2,042	25,177	73.0	76.7
江戸川区	267	2,808	96.0	106.4	2,306	21,334	64.0	51.3
市町村 ・島嶼	1,119	13,646	111.7	139.4	9,695	116,772	94.4	91.9
合計	6,232	85,638	108.7	119.4	51,820	728,996	86.9	79.9

【代位弁済】 (金額単位:百万円)

	当月中				当年度累計			
	件数	金額	前年同月比(%)		件数	金額	前年同期比(%)	
			件数	金額			件数	金額
	9	89	112.5	135.3	139	2,262	163.5	155.7
	24	251	133.3	95.4	159	2,245	90.9	85.0
	17	279	106.3	65.7	178	2,934	166.4	182.5
	17	122	188.9	86.4	149	2,029	163.7	138.4
	3	11	75.0	17.3	42	417	113.5	107.6
	15	119	125.0	68.6	124	1,498	120.4	116.3
	19	187	1,900.0	9,900.7	92	875	170.4	154.6
	16	58	800.0	918.3	78	819	127.9	176.6
	7	61	50.0	48.5	60	805	85.7	111.4
	1	14	50.0	308.1	39	266	150.0	160.6
	37	575	740.0	491.6	127	1,534	178.9	150.6
	17	289	130.8	359.1	102	995	120.0	99.9
	27	474	225.0	661.4	221	3,366	184.2	166.4
	6	87	200.0	1,048.7	40	512	137.9	135.7
	5	18	83.3	13.4	75	926	208.3	267.0
	4	50	50.0	76.3	58	960	100.0	157.6
	4	4	57.1	3.8	25	244	100.0	53.6
	7	51	233.3	422.1	45	688	118.4	167.2
	9	299	300.0	1,849.1	50	731	151.5	165.5
	15	210	214.3	393.0	65	735	141.3	246.0
	16	73	200.0	103.6	123	1,247	232.1	250.2
	21	228	1,050.0	3,133.3	97	876	242.5	272.2
	8	68	114.3	127.4	84	884	106.3	130.6
	36	369	225.0	367.7	281	2,599	125.4	120.9
	340	3,988	182.8	184.4	2,453	30,449	140.5	142.4

※ハイフン(-)は、前年度実績が0を示します。

# 保証申込・ご相談窓口のご案内

お客様の利便性を考慮し、担当地域制をとっています。法人の方は登記上の本店所在地、個人の方は住民登録地を担当する窓口へお越しください。また都外に本店または住民登録のある方は、都内営業所の所在地の窓口までお願いします。

## 八重洲支店

担当地域：  
千代田区・中央区・港区・島しょ  
〒104-8470  
中央区八重洲2-6-17  
東京信用保証協会  
本店2階  
TEL 03 (3272) 3151  
FAX 03 (3272) 3155

## 新宿支店

担当地域：  
新宿区・中野区・杉並区  
〒160-0023  
新宿区西新宿6-3-1  
新宿アイランド・ウィング  
ビル3階  
TEL 03 (3344) 2251  
FAX 03 (3344) 2390

## 上野支店

担当地域：  
台東区・文京区・北区  
〒111-0041  
台東区元浅草2-6-7  
マタイビル5階  
TEL 03 (3847) 3171  
FAX 03 (3847) 3191

## 池袋支店

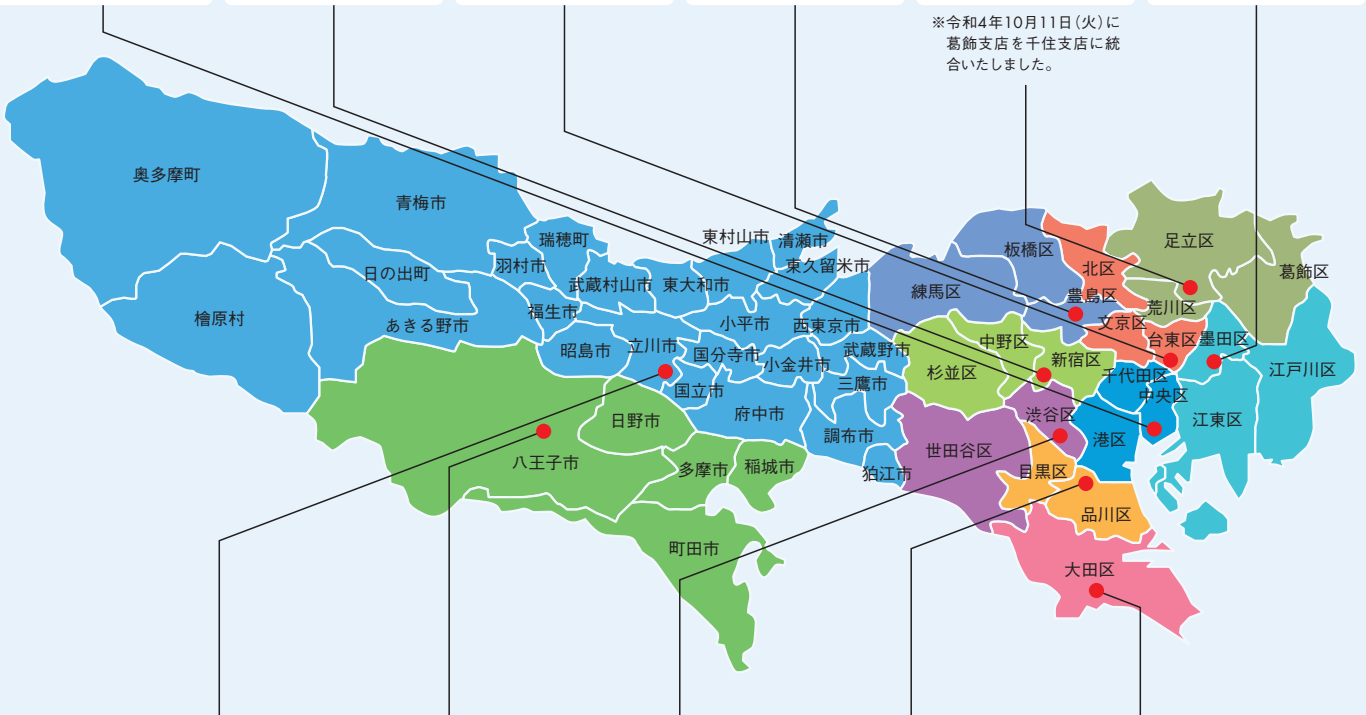
担当地域：  
豊島区・板橋区・練馬区  
〒170-0013  
豊島区東池袋1-24-1  
ニッセイ池袋ビル8階  
TEL 03 (3987) 5445  
FAX 03 (3987) 7523

## 千住支店

担当地域：  
足立区・荒川区・葛飾区  
〒120-0036  
足立区千住仲町40-10  
住友生命北千住ビル2階  
TEL 03 (3888) 7231  
FAX 03 (3888) 7293

## 錦糸町支店

担当地域：  
墨田区・江東区・江戸川区  
〒130-0013  
墨田区錦糸1-2-1  
アルカセントラルビル4階  
TEL 03 (5608) 2011  
FAX 03 (5608) 2320



## 立川支店

担当地域：  
八王子支店担当地域  
以外の多摩地区  
〒190-0012  
立川市曙町2-37-7  
コアシティ立川ビル5階  
TEL 042 (525) 6621  
FAX 042 (525) 8712

## 八王子支店

担当地域：  
八王子市・町田市・日野市・多摩市・稲城市  
〒192-0046  
八王子市明神町3-20-6  
八王子ファーストスクエア  
ビル3階  
TEL 042 (646) 2511  
FAX 042 (646) 1970

## 渋谷支店

担当地域：  
渋谷区・世田谷区  
〒150-0002  
渋谷区渋谷3-28-13  
渋谷新南口ビル5階  
TEL 03 (5468) 0135  
FAX 03 (5468) 1037

## 五反田支店

担当地域：  
品川区・目黒区  
〒141-0022  
品川区東五反田2-10-2  
東五反田スクエアビル4階  
TEL 03 (5447) 8250  
FAX 03 (3443) 1130

## 大田支店

担当地域：  
大田区  
〒144-0035  
大田区南蒲田1-20-20  
東京都城南地域  
中小企業振興センター3階  
TEL 03 (5710) 3610  
FAX 03 (5710) 3091

※お電話の際はおかけ間違いのないようご注意ください。

### 事業承継について

・事業承継について相談したい  
事業承継サポートデスク  
TEL 03 (3272) 3004

### 海外展開について

・海外展開について相談したい  
海外展開サポートデスク  
TEL 03 (3272) 3009

### 信用保証委託契約書の送付

・融資実行時に徴求した信用保証委託契約書について  
保証事務課(本店5階)  
TEL 03 (3272) 3169

### 信用保証料について

・信用保証料の計算方法、送金  
手続、返戻等について知りたい  
経理課(本店7階)  
TEL 03 (3272) 3003

### 条件変更手続について

期間延長・返済方法の変更  
(他の条件変更や事故報告を伴うものを除く)

### 創業保証の申込・ご相談

・創業に関する保証申込や相談  
をしたい

#### 各支店保証課

創業支援の窓口として各支店内に「創業アシストプラザ」を設置  
しています。

### 貸付実行・償還・完済報告について

・貸付実行・報告手続について  
知りたい  
・償還・完済報告について知  
りたい

信用保険課(本店5階)  
TEL 03 (3272) 2274

### 延滞、その他事故が発生したとき

・事故報告の手続について知  
りたい

管理統括課(本店4階)  
TEL 03 (3272) 2259

### 代位弁済について

・債権保全に関することなど、  
事前協議をしたい  
・代位弁済請求の手続について  
知りたい  
・債権書類の引渡し等について  
知りたい

代位弁済課(本店4階)  
TEL 03 (3272) 2272

#### 各支店保証課等

※名称・住所変更など各種報告についてもこちらへお願い  
します。

連帯保証人の追加・解除、保証条件担保の変更など  
上記以外の条件変更

管理統括課(本店4階)  
TEL 03 (3272) 2259

東京信用保証協会

検索

<https://www.cgk-tokyo.or.jp/>



# 伴走支援型特別保証【略称:伴走特別】の 制度要綱等の一部変更について



1月10日から、伴走支援型特別保証【略称:伴走特別】の制度要綱等が一部変更されました。1 主な改正のポイント、2 制度概要、3 既往保証口の借換可否についてご説明します。

## 1 主な改正のポイント

- ①セーフティネット4号ならびに5号認定は、新型コロナウイルス感染症に係る認定でなくても適用できるようになりました。
- ②セーフティネット5号認定は、売上15%以上減少要件が撤廃されました。
- ③一般保証は、売上減少要件が「15%以上減少」から「5%以上減少」に緩和され、「売上高総利益率の5%以上減少」や「売上高営業利益率の5%以上減少」要件が新設されました。
- ④新型コロナウイルス感染症前の決算との比較は廃止されました。

## 2 伴走支援型特別保証の制度概要



保証限度額	1億円
保証期間	10年以内(据置期間 <b>5年以内</b> を含む)
信用保証料 (事業者負担)	①セーフティネット4号・5号認定を取得した場合⇒0.2% ②一般保証⇒0.2%～1.15%

※[留意点] **経営行動計画書が改訂**されました。

## 3 借換可否の整理表

既往借入金	借換内容	本制度の対象者要件		
		セーフティネット 4号	セーフティネット 5号	一般保証
責任共有 対象	真水あり	×	○ 責任共有対象	○ 責任共有対象
	真水なし	危機指定期間中の セーフティネット5号(※)以外	×	○ 責任共有対象
		危機指定期間中の セーフティネット5号(※)	○ <b>責任共有対象外</b>	○ 責任共有対象
責任共有 対象外	真水あり	○ <b>責任共有対象外</b>	○ 責任共有対象	○ 責任共有対象
	真水なし	○ <b>責任共有対象外</b>	○ <b>責任共有対象外</b>	○ <b>責任共有対象外</b>

○…借換可能 ×…借換不可

※令和2年2月1日から令和3年12月31日までの間に協会が申込を受付し、かつ融資実行されているもの。

### 金融機関の皆さまの声をお寄せください

当協会は昭和55年より金融機関と保証協会をつなぐ情報誌として「保証マンスリー」を発刊しています。  
本誌に関する金融機関の皆さまからのご意見・ご要望などを承っております。  
お気軽に企画部広報課(03-3272-3089)までお寄せください。